

Fugenschneider FSB-503



**OPERATING INSTRUCTIONS & SPARE PARTS LIST
CONCRETE AND ASPHALT SAWS**

**BEDIENUNGSANLEITUNG & ERSATZTEILLISTE
BETON - & ASPHALSCHNEIDER**

**BETJENINGSMANUAL & RESERVEDELSLISTE
BETON - OG ASFALTSAV**

**MANUAL DE INSTRUCCIONES Y LISTA DE REPUESTOS
CORTADORA DE JUNTAS DE DILATACION
EN HORMIGON Y ASFALTO**

**ISTRUZIONI D'USO ED ELENCO RICAMBI
MACCHINA TAGLIA GIUNTI PER CEMENTO E ASFALTO**

**Instructions de service et listes des pièces détachées
Scie à béton et à asphalte**

ENGLISH
CE DECLARATION OF CONFORMITY

We hereby declare that the equipment described below conforms to the relevant fundamental safety and health requirements of the appropriate CE Directives, both in its basic design and construction. This declaration will cease to be valid if any modifications are made to the machine without our expressed approval.

Product: Concrete and Asphalt saws : **FSB-503**

Measured sound power level	Guaranteed sound power level
106 dB(A)	107 dB(A)

Conformity assessment procedure acc. to 2000/14/EC, Appendix V.

Relevant CE Machinery Safety Directives : **2006/42/EC, 2000/14/EC, 2005/88/EC, 2004/108/EC, EN 55012:2007**

Appropriate internal measures have been taken to ensure that series-production units conform at all times to the requirements of current CE Directives and relevant standards. The signatories are empowered to represent and act on behalf of the company's management.

DANSK
CE OVERENSTEMMELSEDEKLARATION

Vi erklærer hermed, at det nedenstående produkt er fremstillet i overensstemmelse med de tilhørende og fundamentale sikkerheds- og sundhedsbetingelser fra de behørlige CE direktiver, både i dets grundliggende formgivning og konstruktion. Denne deklaration vil ophøre med at være gyldig, hvis der bliver foretaget nogen som helst ændring på maskinen uden vores tydelige tilladelse.

Produkt: beton- og asfaltsave: **FSB-503**

Målt lydstyrkeniveau	Garanteret lydstyrkeniveau
106 dB(A)	107 dB(A)

Dette produkt er blevet støjtestet jf. direktiv 2000/14/EC

Behørlig CE maskinsikkerhedsdirektiv : **2006/42/EC, 2000/14/EC, 2005/88/EC, 2004/108/EC, EN 55012:2007**

Der er foretaget interne forholdsregler for at sikre at produkter, der er fremstillet i serieproduktion, altid efterlever foreskriver fra gældende CE direktiver og relevante standarder. Underskrifterne har tilladelse til at repræsentere og handle på vegne af firmaets ledelse.

DEUTSCH
CE KONFORMITÄTSBESTÄTIGUNG

Wir erklären, dass das beschriebene Produkt sich an die relevante, fundamentale Sicher- und Gesundheits-behörden in die passende CE Direktiven richten, auch in seinem grundsätzlichen Design und Konstruktion. Diese Deklaration verliert seine Gültigkeit, falls irgend eine Modifikation an der Maschine ohne unsere Zulassung gemacht wird.

Produkt: Beton- und Asphaltsege : **FSB-503**

Gemessen Lautstärke	Garantierte Lautstärke
106 dB(A)	107 dB(A)

Das genannte Produkt ist von der Direktiv 2000/14/EC getestet worden

Relevante CE Maschinesicherheitsdirektiven: **2006/42/EC, 2000/14/EC, 2005/88/EC, 2004/108/EC, EN 55012:2007**

Wir haben interne Vorsichtsmaßnahmen getroffen, die Einheiten der Serienproduktion immer laut den Verlangen der laufenden CE Direktiven zu sichten und die relevanten Standart zu erfüllen. Die Unterschriften sind in Auftrag des Management der Firma repräsentiert.

ESPAÑOL
DECLARACION DE CONFORMIDAD CE

Nosotros declaramos que el producto descrito a continuación cumple con los requerimientos fundamentales de seguridad y salubridad relevantes de las Directivas CE correspondientes, tanto en su diseño básico como en su producción. Esta declaración será anulada si se efectúa cualquier cambio en la máquina sin nuestro expreso consentimiento.

Producto: Cortadora de Juntas para hormigón y asfalto : **FSB-503**

Nivel de potencia de sonido medida	Nivel de potencia de sonido garantida
106 dB(A)	107 dB(A)

El producto ha sido controlado de acuerdo a la Directiva 2000/14/EC

Directiva Relevante: CE Machinery Safety Directives : **2006/42/EC, 2000/14/EC, 2005/88/EC, 2004/108/EC, EN 55012:2007**

Fueron tomados los recaudos necesarios para asegurar que las unidades producidas en serie cumplan en todo momento con las Directivas CE vigentes y los estándares relevantes. Los signatarios están autorizados para representar y actuar en nombre de la Dirección de la Compañía.

ITALIANO
DICHIARAZIONE DI CONFORMITA' CE

Si dichiara che il prodotto di seguito descritto è conforme alle richieste fondamentali di sicurezza e salute richieste dalle Direttive CE corrispondenti, sia nella sua fase di progettazione che di produzione. Questa dichiarazione perderà di validità se si effettuerà qualsiasi modifica alla macchina senza il nostro espresso consenso.

Prodotto: Macchina Taglia Giunti per cemento e asfalto : **FSB-503**

Livello di potenza del suono rilevata	Livello di potenza del suono garantita
106 dB(A)	107 dB(A)

Il prodotto è conforme alla Direttiva 2000/14/EC

Direttiva Rilevante: CE Machinery Safety Directives : **2006/42/EC, 2000/14/EC, 2005/88/EC, 2004/108/EC, EN 55012:2007**

Sono state prese tutte le misure necessarie per assicurare che le unità prodotte in serie rispettino sempre le Direttive CE vigenti ed i relativi standard.

I firmatari sono autorizzati a rappresentare e agire a nome della Direzione della Società.

Français
DÉCLARATION DE CONFORMITÉ CE

Nous déclarons, par la présente, que l'équipement décrit ci-dessous est conforme aux exigences fondamentales et pertinentes de santé et de sécurité des directives CE appropriées, tant dans sa conception de base que dans sa construction. Cette déclaration cessera d'être valide si des modifications sont apportées à la machine sans notre autorisation expresse.

Produit : Scie à béton et à asphalte : **FSB-503**

Niveau de puissance acoustique mesuré	Niveau de puissance acoustique garanti
106 dB(A)	107 dB(A)

Procédure d'évaluation de la conformité acc. 2000/14/CE, annexe V.

Directives pertinentes CE relatives à la sécurité des machines : **2006/42/EC, 2000/14/EC, 2005/88/EC, 2004/108/EC, EN 55012:2007**

Des mesures appropriées internes ont été prises pour s'assurer que les unités de production en série sont conformes, en tout temps, aux exigences des directives et des normes CE pertinentes en vigueur. Les signataires sont habilités à représenter la direction de l'entreprise et à agir en son nom.

Hannesgrub Nord 19
AT-4911 Ried / Tumeltsham - Austria
Tel: (+43) /7752/80881
Fax: (+43) /7752/80880
E-mail: office@elmag.at
Ried/Tumeltsham, Februar 2022

Markus Einfinger
Geschäftsführer




ENGLISH

- Laws governing safety aspects on machinery may vary between countries but the following guides will be useful to all operators:
- Before starting, carefully read the machine maintenance and operating manual and follow all the instructions.
- Use unleaded fuel only, for gasoline engines.
- Never operate the machine without the belt and blade guard.
- Keep hand and feet away from moving parts while the machine is running.
- Do not operate the machine in closed places and inflammable environment.
- Operating the machine is advisable only with good lighting conditions.
- Hearing protection must be worn.
- Foot protection must be worn.
- Do not touch hot surfaces.

DANSK

- Sikkerhedslovgivningen på maskiner kan være forskellige landene imellem, men de følgende retningslinier er nyttige for alle operatører.
- Før start, venligst læs maskinens service og brugsanvisning, følg alle instruktioner nøje.
- Brug kun blyfri bensin, til alle bensin motorer.
- Brug aldrig maskinen uden remskive beskyttelse.
- Hænder og fødder skal holdes væk fra alle bevægelige dele når maskinen kører.
- Brug ikke maskinen i lukkede rum, eller ved brandfarlige områder.
- Anvend maskinen kun når der er god belysning.
- Hørevern er altid påbudt.
- Sikkerhedssko er altid påbudt.
- Rør aldrig ved varme flader.

DEUTSCH

- Die Sicherheitsgesetze für Maschinen können verschieden sein, aber die folgende Anleitung ist für alle Anwendungen zu verwenden.
- Vor Arbeitsbeginn bitte Bedienungs – und Wartungsanleitung sorgfältig lesen und allen Empfehlungen folgen.
- Nur bleifreies Benzin benutzen, bei allen Benzinmotoren
- Die Maschine nie ohne Keilriemengehäuse benutzen.
- Halten Sie Hände und Füße von beweglichen Teilen fern, während das Gerät läuft.
- Betreiben Sie das Gerät nicht in geschlossenen Räumen oder in der Nähe von leicht entzündlichen Stoffen.
- Der Betrieb der Maschine ist nur bei guten Lichtverhältnissen empfehlenswert
- Sicherheitsschuhe und Gehörschutz müssen, beim betreiben der Maschine immer getragen werden.
- Berühren Sie kein heißen Oberflächen der Maschine

DUTCH

- Wetgeving inzake veiligheidsaspecten van machines kunnen verschillen naargelang het land. Volgende gids kan door iedere gebruiker gebruikt worden.
- Voor het starten zorgvuldig de instructiehandleiding doorlezen, alle instructies moeten gevolgd worden.
- Alleen loodvrije benzine gebruiken, bij benzinemotoren.
- Nooit de machine gebruiken zonder V-snaarbescherming.
- Houd altijd handen en voeten weg van bewegende delen terwijl de machine loopt.
- Gebruik de machine niet in gesloten en brandgevaarlijke ruimtes.
- Gebruik alleen de machine bij goede verlichting.
- Gehoorbescherming moet altijd gedragen worden.
- Veiligheidsschoenen moeten altijd gedragen worden.
- Nooit warme vlakken aanraken.

ESPAÑOL

- Las leyes referentes a seguridad en el trabajo pueden cambiar de país en país. Las siguientes directivas son de provecho para todos los usuarios:
- Antes de usar la máquina por primera vez, lea cuidadosamente el Manual de Instrucciones y siga todas las instrucciones, precauciones y advertencias.
- En los motores a gasolina use solo gasolina sin plomo..
- Nunca opere la máquina sin la guarda de poleas o la guarda de disco de corte.
- Mantenga manos y pies alejados de partes móviles mientras la máquina está en funcionamiento.
- No utilice la máquina en espacios cerrados o en ambientes inflamables.
- Se recomienda utilizar la máquina solamente con buena iluminación.
- Utilice protección para los oídos.
- Utilice calzado de seguridad para trabajar con la máquina.
- No toque superficies calientes de la máquina.

ITALIANO

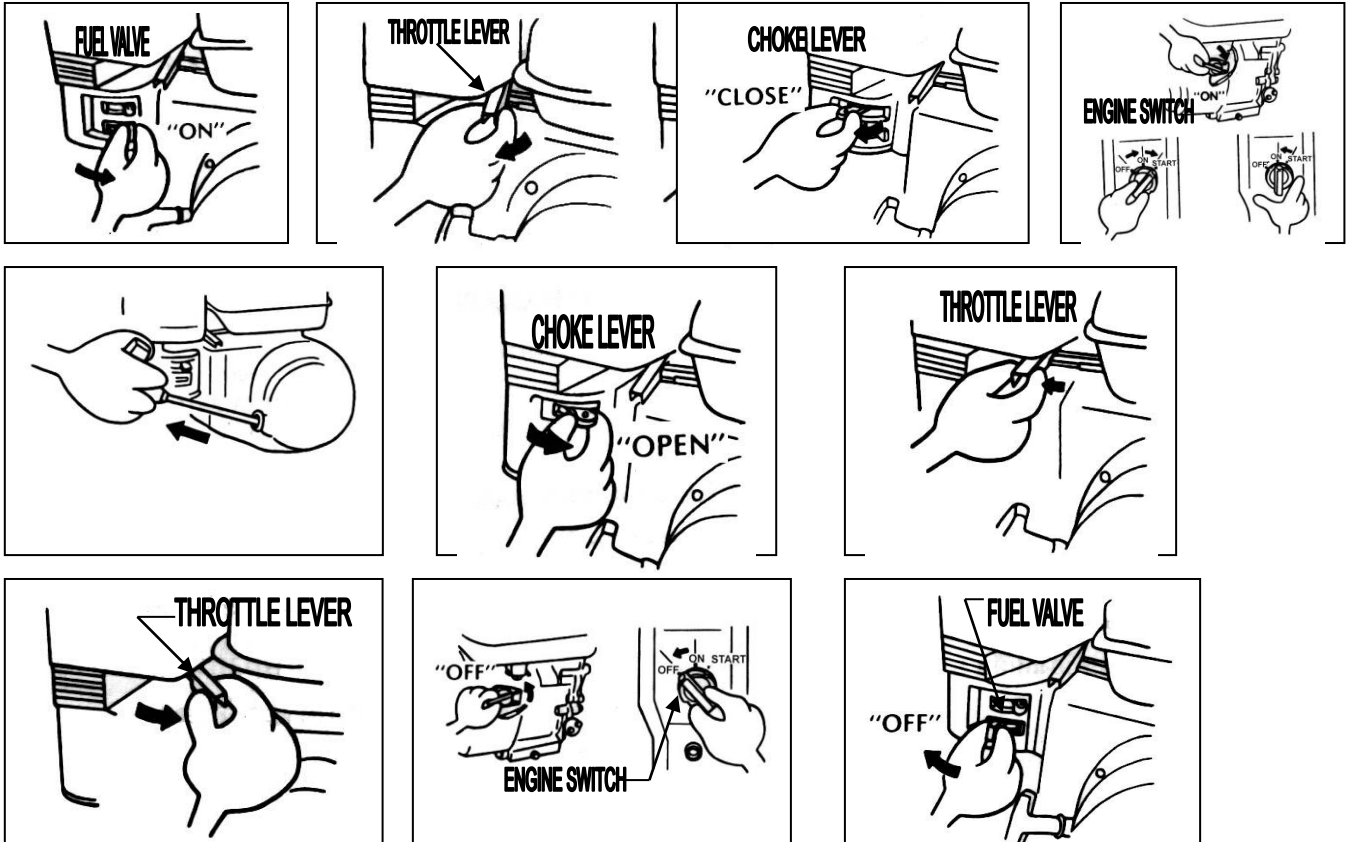
- Le leggi sulla sicurezza nel lavoro posso variare di paese in paese. Le seguenti direttive sono utili per tutti gli utenti:
- Prima di usare la macchina per la prima volta, leggere attentamente il Manuale di Istruzioni e seguire tutte istruzioni, precauzioni e avvertenze.
- Nei motori a benzina, usare solo benzina senza piombo.
- Non utilizzare la macchina senza la protezione delle pulegge e del disco da taglio.
- Mantenere mani e piedi lontani dalle parti mobili mentre la macchina è in funzione.

- Non utilizzare la macchina in spazi chiusi o in ambienti infiammabili.
- Si raccomanda di utilizzare la macchina solamente in presenza di buona illuminazione.
- Utilizzare protezioni per l'udito.
- Utilizzare scarpe antinfortunistica per lavorare con la macchina.
- Non toccare le superfici calde della macchina.

FRANÇAIS

- Les lois régissant les aspects de sécurité sur les machines peuvent varier selon les pays mais les guides suivants seront utiles à tous les opérateurs.
- Avant d'utiliser la machine, lisez attentivement le manuel d'utilisation et d'entretien et suivez toutes les instructions.
- Utilisez uniquement du carburant sans plomb pour moteurs à essence.
- Veillez à ne jamais faire fonctionner la machine sans la ceinture et le protège-lame.
- Veillez à éloigner vos mains et vos pieds des pièces mobiles lorsque la machine est en marche.
- Ne faites pas fonctionner la machine dans des lieux fermés et dans un environnement inflammable.
- Il est conseillé de faire fonctionner la machine uniquement dans de bonnes conditions d'éclairage.
- Veillez à porter une protection auditive.
- Veillez à protéger vos pieds.
- Ne touchez pas de surfaces chaudes avec la machine.

HONDA GX390



TECHNICAL SPECIFICATIONS

ENGLISH

MODELS	FSB-503 HONDA GASOLINE M32101.H	FSB-503 HONDA GASOLINE CYCLONE M32101.I
Cat. No.		
Weight kg.	135	135
Power transmission	V-Belt	
Max. Diameter of blade mm	500	
Min. Diameter of blade mm	350	
Bore mm	25.4	
Max. Cutting depth mm	185	
Disc's circumferential speed Ø350 m/s Ø500 m/s (at engine's nominal speed)	45 64	
No-load revolutions of disc/1/min (at engine's nominal speed)	2097	
Water tank capacity litres	40	
Drive motor		
Model	Honda GX390 Recoil start	Honda GX-390 Recoil start
Output - HP	13	13
Engine speed - rpm	3600	3600
Fuel tank - litres	6.5	6.5
Engine oil - litres SAE 15W/40	1.1	1.1
Air cleaner	Dry type	Cyclone airfilter
NOISE AND VIBRATIONS		
	Sound power level according to ISO 5349 (*)	
Measured sound power level L _{WA} =dB(A)	106	106
Vibration values a=m/s ²	The hand – arm vibration values according to ISO 5349	
	2.96	2.96

(*) The above noise level and vibration values were determined at normal speed of the engine. During operation these values may differ because of the actual operational conditions.

TEKNISKE SPECIFIKATIONER

DANSK

MODEL	FSB-503 HONDA BENZIN M32101.H	FSB-503 HONDA BENZIN CYKLON M32101.I
Kat. Nr.		
Vægt kg.	135	135
Kraftoverførsel	V-rem	
Max. diameter af klinge mm	500	
Min. diameter af klinge mm	350	
Indvendig diameter mm	25.4	
Max. skæredybde mm	185	
Klingens omdrejningshastighed Ø350 m/s Ø500 m/s (ved motorens nominelle hastighed)	45 64	
Omdrejninger af skive u. Belastning 1/min (ved motorens nominelle hastighed)	2097	
Vandtankkapacitet liter	40	
Hovedmotor		
Model	Honda GX390 Rekylstart	Honda Gx390 Rekylstart
Ydelse - HK	13	13
Motoromdrejningshastighed - o/m	3600	3600
Brændstoftank - liter	6.5	6.5
Motorolie - liter SAE 15W/40	1.1	1.1
Luftrensere	Tør type	Cyclon type
STØJ OG VIBRATIONER		
	Lydstyrkeniveau jf. ISO 5349 (*)	
Målt lydstyrkeniveau L _{WA} =dB(A)	106	106
Vibrationsværdier A=m/s ²	Hånd – arm vibrationsværdier jf. ISO 5349	
	2.96	2.96

(*) De ovennævnte støjniveau- og vibrationsværdier er bestemt ud fra normale omdrejninger på motoren. Disse værdier kan variere under kørslen pga. de aktuelle arbejdsforhold.

TECHNISCHE DATEN

DEUTSCH

MODELL	FSB-503 HONDA BENZIN M32101.H	FSB-503 HONDA BENZIN ZYKLON M32101.I
Kat. Nr.		
Gewicht kg.	135	135
Kraftüberführung	Keilreimen	
Max. Ø von Scheibe mm	500	
Min. Ø von Scheibe mm	350	
Bohrung Ø Scheibe mm	25.4	
Max. Schneidtiefe mm	185	
Umdrehungsgeschwindigkeit der Scheibe Ø350 m/s Ø500 m/s (bei nominale Motorgeschwindigkeit)	45 64	
Umdrehungen von Scheibe beim Arbeit 1/min (bei nominale Motorgeschwindigkeit)	2097	
Wassertankkapazität liter	40	
Motor		
Modell	Honda GX390 Handstart	Honda GX390 Handstart
Leistung - PS	13	13
Motorumdrehungen - u/m	3600	3600
Tank - liter	6.5	6.5
Motoröl - liter SAE 15W/40	1.1	1.1
Luftreiniger	Trockene Typ	Zyklon luftfilter
GERÄUSCH UND VIBRATIONEN		
	Lautstärkeniveau gemäß ISO 5349 (*)	
Gemessene Lautstärkeniveau L _{WA} =dB(A)	106	106
Vibrationswert a=m/s ²	Der Handgriff – Armvibrationswert gemäß ISO 5349	
	2.96	2.96

(*)Die erwähnten Geräusch- und Vibrationswerte sind bei normaler Lautstärke bestimmt. Aufgrund der verschiedenen Arbeitszustände können andere Werte auftreten.

ESPECIFICACIONES TECNICAS

ESPAÑOL

MODELO	FSB-503 HONDA GASOLINA M32101.H	FSB-503 HONDA GASOLINA CYCLONE M32101.I
Peso	135	135
Transmision de Potencia	Polea	
Diametro Max. of disco mm	500	
Diametro Min. of disco mm	350	
Diametro de eje mm	25.4	
Max. profundidad de corte mm	185	
Velocidad circunferencial del disco Ø400 m/s Ø500 m/s (avelocidad nominal de motor)	45 64	
Revoluciones de disco con motor sin carga 1/min (avelocidad nominal de motor)	2097	
Capacidad de tanque de agua litros	40	
Motor		
Modelo	Honda GX390 Arranque manual	Honda GX390 Arranque manual
Potencia - HP	13	13
Nr. de revoluciones del motor - rpm	3600	3600
Tanque de Combustible - litros	6.5	6.5
Acete de motor - litros SAE 15W/40	1.1	1.1
Filtro De Aire	Tipo Seco	Tipo Seco
EMISION SONORA Y VIBRACION		
	Nivel de Emision Sonora, segun la Directiva EN ISO 5349 (*)	
Nivel de potencia de sonido medida L _{WA} =dB (A)	106	106
Valores de vibracion a=m/s ²	Valores de Vibracion mano - brazo segun la Directiva EN ISO 5349	
	2.96	2.96

(*) Los niveles de emision sonora y vibracion han sido establecidos con el motor girando al numero de revoluciones normal. Durante el uso esto valores pueden ser diferentes de acuerdo a las condiciones en las que opere la maquina.

SPECIFICHE TECNICHE

ITALIANO

MODELLO	FSB-503 HONDA GASOLINA M32101.H	FSB-503 HONDA GASOLINE CYCLONE M32101.I
Peso	135	135
Trasmissione	Pulegge	
Diametro Max. disco mm	500	
Diametro Min. disco mm	350	
Diametro del foro mm	25.4	
Max. Profondità di taglio mm	185	
Velocità circonferenziale del disco		
Ø400 m/s	45	
Ø500 m/s	64	
(a velocità nominale del motore)		
Giri del disco con motore senza carico 1/min	2097	
(a velocità nominale del motore)		
Capacità serbatoio acqua litri	40	
Motore	Honda GX390	Honda GX390
Modello	Accensione manuale	Accensione manuale
Potenza - HP	13	13
Nr. giri del motore - rpm	3600	3600
Serbatoio del Combustibile - litri	6,5	6,5
Olio del motore - litri	1.1	1.1
SAE 15W/40		
Filtro dell'aria	Tipo Secco	Tipo Secco
EMISSIONE SONORA E VIBRAZIONI		
Livello Emissione Sonora, secondo la Direttiva EN ISO 5349 (*)		
Livello medio potenza del suono LwA=dB (A)	106	106
Valori delle vibrazioni a=m/s ²	Valori delle Vibrazioni mano - braccio secondo la Direttiva EN ISO 5349	
	2,96	2,96

(*) I livelli di emissione sonora e vibrazioni sono state stabilite con il motore a giri normali.
Durante l'utilizzo questi valori possono essere differenti secondo le condizioni in cui opera la macchina.

SPÉCIFICATIONS TECHNIQUES

FRANÇAIS

MODÈLES	FSB-503 HONDA ESSENCE M32101.H	FSB-503 HONDA ESSENCE CYCLONE M32101.I
Cat. n°		
Poids kg	135	135
Transmission de puissance	Courroie trapézoïdale	
Diamètre max. de la lame mm	500	
Diamètre min. de la lame mm	350	
Diamètre d'alésage mm	25.4	
Profondeur de coupe max. mm	185	
vitesse circonférentielle du disque		
Ø350 m/s	45	
Ø500 m/s	64	
(à la vitesse nominale du moteur)		
Révolutions du disque à vide 1/min (à la vitesse nominale du moteur)	2 097	
Capacité du réservoir d'eau Litres	40	
Moteur direct	Honda GX390	Honda GX-390
Modèle	Démarrage à rappel	Démarrage à rappel
Puissance - HP	13	13
Vitesse du moteur - rpm	3 600	3 600
Réservoir de carburant - Litres	6,5	6,5
Huile pour moteur - Litres SAE 15W/40	1,1	1,1
Filtre à air	De type sec	Filtre à air Cyclone
BRUITS ET VIBRATIONS		
Niveau de puissance acoustique selon la norme ISO 5349 (*)		
Niveau de puissance acoustique mesuré LwA=dB(A)	106	106
Valors de vibration a=m/s ²	Manche - Valeurs de vibration sur le manche selon la norme ISO 5349.	
	2,96	2,96

ENGLISH

TRANSPORT TO WORK SITE : SEE PICTURE-1 PAGE 13

- Only use suitable lifting equipment with a minimum lifting capacity of 200 kg for the transport of the floor saw.
- Always switch off motor during transport!
- Empty the water tank.
- Attach appropriate secure lifting devices to the central lifting point (A) provided for this purpose.
- Remove the cutting disc and place the floor saw in the highest possible cutting position before transporting the machine.
- Fold the handle down.

FITTING OF THE CUTTING DISC: SEE PICTURES 3-8 PAGE 13

OPERATION:

ENGINE CHECK BEFORE STARTING

1. Fill fuel tank.
2. Check oil level in engine crankcase and top up necessary type of oil according to manufacturer's instructions.
3. Fill up the water tank. (See picture 8A-8B page13)
4. Before starting the engine, make sure that the blade is not touching the ground (See picture 9 page13).
5. To rise the blade, turn handle C clockwise (See picture 10 page 13).

STARTING THE ENGINE - SEE PICTURES 13-19 PAGE 14 – HONDA GX-390

OPERATION MECHANISM - SEE PICTURE 11 PAGE 13

1. Run the engine at idle speed for a few minutes.
2. Move the throttle to maximum engine speed
3. Make sure that the blade is not vibrating by visual inspection.
4. Open water tap.
5. Lower the blade into the floor by slowly turning handle C anti-clockwise.
6. When blade reaches to required depth (as indicated on depth gauge) lock handle C by knob D.

Please pay attention to the following:

1. Long engine life, less blade wear and best cutting results is achieved by keeping steady engine speed (RPM) while cutting.
2. Do not allow the blade to be lowered down below the concrete or asphalt into the sand. This will result in a higher wear rate of the blade.
3. When the cutting is finished, raise the blade from the floor.
Allow the engine to idle for 2-3 minutes and then switch it off.

STOPPING THE ENGINE OPERATOR POSITION - SEE PICTURES 20-22 PAGE 14 – HONDA GX-390

DANSK

TRANSPORT : SE BILLEDE 1, SIDE 13

- Brug kun passende løfteudstyr med en løftekapacitet på min. 200 kg for transport af gulvsaven
- Sluk altid for motoren under transporten!
- Tøm vandtanken
- Bind sikre løfteanordninger til midterløftepunktet (A), som er fremstillet til formålet
- Fjern savklingen og stil gulvsaven i den højst mulige skæreposition, før maskinen transporteres
- Fold håndtaget ned

UDSKIFTNING AF SAVKLINGE : SE BILLEDER 3-8, SIDE 13

DRIFT:

MOTORCHECK FØR START

1. Fyld brændstof på tanken
2. Check olieniveau i krumtamphuset og fyld op om nødvendigt med den type olie, motorproducenten foreskriver
3. Fyld vandtanken op (se billede 8A-8B, side 13)
4. Før motoren startes, sørg for at sikre, at savklingen ikke rører jorden (se billede 9, side 13).
5. For at løfte savklingen, drej håndtaget C med uret (se billede 10, side 13).

MOTOREN STARTES - SE BILLEDERNE 13-19, SIDE 14 – HONDA GX-390

HVORDAN DEN VIRKER - SE BILLEDE 11, SIDE13

1. Lad motoren køre i tomgang de første minutter
2. Drej gashåndtag til maximale motoromdrejninger
3. Sørg for at savklingen ikke vibrerer, når man foretager nærmere inspektion af savklingen
4. Åbn for vandtilførslen
5. Sænk klingen mod gulvet ved at dreje langsomt håndtaget C mod uret
6. Når klingen opnår den ønskede dybde (som vist på dybdemål), lås håndtaget C ved tast D

VÆR OPMÆRKSOM PÅ FØLGENDE:

1. Lang motorlevetid, mindre slidtage på klingen og de bedste saveresultater opnås ved at holde samme motor- omdrejninger (o/m), mens der saves
2. Klingen må ikke skære ned igennem beton / asfalt og videre ned i sand / underlag Dette vil resultere i et større slid på klingen
3. Når man er færdig med at skære, løft da klingen op
Tillad motoren at køre i tomgang i 2-3 minutter og sluk derefter for den

STOP MOTOREN, HVORDAN VIRKER DEN - SE BILLEDERNE 20-22, SIDE 14 – HONDA GX-390

DEUTSCH

TRANSPORT ZUR ARBEITSSTELLE : SIEHE FOTO 1, SEITE 13

- Nur passende Hubagräte mit ein minimaler Hubkapazität von min. 200 kg
- Den Motor während des Transportes abschalten
- Wassertank leeren
- Passende und sichere Hubvorrichtungen am zentralen Hubpunkt (A) montieren
- Die Scheibe entfernen und in der höchst möglichen Position stellen, bevor Sie die Maschine transportieren
- Handgriff nach unten drücken

MONTIEREN DER SCHEIBEN : SIEHE FOTO 3-8, SEITE 13

BETRIEB :

MOTOR KONTROLLIEREN VOR DEM START

1. Benzintank füllen
2. Motorölstand kontrollieren und wenn nötig auffüllen
3. Wassertank füllen
4. Vor dem starten, vergewissern sie sich das die Scheibe nicht mit dem Boden/Untergrund in Kontakt kommt (Siehe Foto 9, Seite13).
5. Um die Scheibe zu heben, drehen Sie den Handgriff C (Siehe Foto 10, Seite 13).

DER MOTOR STARTEN - SIEHE FOTO 13-19, SEITE 14 – HONDA GX-390

BETRIEB DER MOTOR - SIEHE FOTO 11, SEITE 13

1. Motor einige Minuten im Leerlauf laufen lassen
2. Gashahn auf maximale Motorgeschwindigkeit drehen
3. Scheibe sichern
4. Wasserhahn öffnen
5. Die Scheibe langsam zum Boden senken, wenn Sie den Hebel C gegen den Uhrzeigersinn drehen
6. Wenn die Scheibe die gewünschte Tiefe erreicht hat, schließen Sie Hahn C bei Griff D.

Bitte folgende Punkten beachten :

1. Lange Motorlebensdauer, weniger Verschleiß auf der Scheibe und das beste Schneidresultaten erreichen Sie, wenn Sie den Motor mit stabiler Umdrehungszahl (UPM) laufen lassen, während Sie schneiden
2. Erlauben Sie nicht, dass die Scheibe in Beton und Asphalt und daunter dann in Sand/Schotter schneidet
Das Resultat wird in höhere Verschleiß der Scheibe sein
3. Wenn Sie mit dem Scheiden fertig sind, heben Sie die Scheibe vom Boden
Motor 2-3 Minuten im Leerlauf laufen lassen und dann abschalten

DEN MOTOR STOPPEN - SIEHE FOTO 20-22, SEITE 14 – HONDA GX-390

ESPAÑOL

INSTRUCCIONES PARA EL TRANSPORTE DE LA MAQUINA : VER FIGURA 1 PAGINA 13

- Usar solamente equipo con capacidad de elevacion minima de 200 kg para transportar la maquina.
- Siempre taker apago el motor durante el transporte.
- Vaciar el tanque de agua.
- Adegorar los implementri de amarre al punto de elevacion (a) disenado para este objetivo.
- Retparar el disco de corte y colocar la maquina en ra posicion mas alta de corte para el transporee.
- Replegal el manillar.

COLOCACION DEL DISCO DE CORTE : VER FIGURA 3-8 PAGINA 13

OPERACION :

ANTES DE ARRANCAR

1. Llene el tanque de combustible.
2. Controle el nivel de aceite en el carter del motor y agregue si es necesario. Utilice siempre el aceite recomendado por el fabricante del motor.
3. Llene el tanque de agua. (Ver figura 8A-8B pagina 13)
4. Antes de encender el motor, asegurese que el disco de corte no toca el suelo (Ver figura 9 pagina 13).
5. Para elevar el disco, gire la manivela C en la direccion del reloj (Ver figura 10 pagina 13).

ENCENDIDO DEL MOTOR - VER FIGURA 13-19 PAGINA 14 – HONDA GX-390

OPERATION MECHANISM - VER FIGURA 11 PAGINA 13

1. Deje funcionar el motor en vacio por unos minutos.
2. Lleve la palanca del acelerador a la maxima velocidad.
3. Asegurese que el disco de corte no vibra (inspeccion visual).
4. Abra el paso de agua refrigerante al disco.
5. Baje el disco de corte al suelo girando lentamente la manilla C contra el sentido del reloj.
6. Cuando el disco de corte llevo a la profundidad de corte deseada (como lo indica el medidor de profundidad) asegure la manilla C por intermedio de la manilla estrella D.

Preste atencion a las siguientes indicaciones:

1. Manteniendo las revoluciones del motor (RPM) estables mientras realiza el corte, usted obtendra una mayor vida util del motor, menor desgaste del disco de corte y mejores resultados de corte.
2. No permita que el disco de corte baje por debajo del asfalto o del concreto y toque la base de arena. Si esto sucede provocara un desgaste mayor y acelerado del disco de corte.
3. Al finalizar el corte levante el disco de corte por encima del nivel de suelo. Deje correr el motor por 2-3 minutos antes de proceder al apagado del motor

STOPPING THE ENGINE - VER FIGURA 22-22 PAGINA 14 – HONDA GX-390

ITALIANO**ISTRUZIONI PER IL TRASPORTO DELLA MACCHINA : VEDERE FIGURA 1 PAGINA 13**

- Usare solamente attrezzatura con capacità di sollevamento minimo di 200Kg per trasportare la macchina.
- Tenere sempre il motore spento durante il trasporto.
- Svuotare il serbatoio dell'acqua.
- Fissare sicure e appropriate apparecchiature di sollevamento al punto di sollevamento centrale (a) adatto allo scopo.
- Rimuovere il disco e sollevare la macchina nella più alta posizione di taglio possibile, prima di trasportarla.
- Piegare il manico verso il basso.

COLLOCAZIONE DEL DISCO DA TAGLIO : VEDERE FIGURA 3-8 PAGINA 13**OPERAZIONI :****PRIMA DELL'ACCENSIONE**

1. Riempire il serbatoio del combustibile.
2. Controllare il livello di olio nel carter del motore e aggiungere se necessario. Utilizzare sempre l'olio raccomandato dal produttore del motore.
3. Riempire il serbatoio dell'acqua. (Vedere figura 8A-8B pagina 13)
4. Prima di avviare il motore, assicurarsi che il disco da taglio non tocchi il suolo (Vedere figura 9 pagina 13).
5. Per alzare il disco, girare la manovella C in senso orario (Ver figura 10 pagina 13).

ACCENSIONE DEL MOTORE - VEDERE FIGURA 13-19 PAGINA 14 – HONDA GX-390**MECCANISMO DI FUNZIONAMENTO - VEDERE FIGURA 11 PAGINA 13**

6. Far funzionare il motore a vuoto per alcuni minuti.
7. Portare la leva dell'acceleratore alla massima velocità.
8. Assicurarsi che il disco da taglio non vibri (ispezione visiva).
9. Aprire il passaggio dell'acqua refrigerante al disco.
10. Abbassare il disco da taglio al suolo girando lentamente la manovella C in senso antiorario.
11. Quando la lama raggiunge la profondità richiesta (come indicato su indicatore di livello di profondità) blocchi il manico C con la manopola D.

Prestare attenzione alle seguenti indicazioni:

4. Mantenendo i giri del motore (RPM) stabili durante la realizzazione del taglio, si otterrà una maggior vita del motore, un consumo inferiore del disco da taglio e migliori risultati di taglio.
5. Non permettere che il disco da taglio scenda al di sotto dell'asfalto o del calcestruzzo, arrivando a toccare la base di sabbia. Altrimenti provocherà un consumo maggiore e più veloce del disco da taglio.
6. Alla fine del taglio alzare il disco al di sopra del livello del suolo e lasciare girare il motore per 2-3 minuti prima di procedere al suo spegnimento.

ARRESTO DEL MOTORE - VEDERE FIGURA 22-22 PAGINA 14 – HONDA GX-390**FRANÇAIS****TRANSPORT AU SITE DE TRAVAIL : VOIR PHOTO 1, PAGE 13.**

- Utilisez uniquement des appareils de levage appropriés, avec une capacité de levage minimum de 200 kg, pour le transport de la scie sur pied.
- Éteignez toujours le moteur pendant le transport !
- Videz le réservoir d'eau.
- Fixez des appareils de levage sécurisés appropriés au point de levage central (A) prévu à cet effet.
- Retirez le disque de coupe et placez la scie sur pied dans la position de coupe la plus élevée possible avant de transporter la machine.
- Rabattez la poignée vers le bas.

MONTAGE DU DISQUE DE COUPE : VOIR PHOTOS 3 À 8, PAGE 13.**FONCTIONNEMENT :****VÉRIFICATION DU MOTEUR AVEC DE COMMENCER**

1. Remplissez le réservoir de carburant.
2. Vérifiez le niveau d'huile dans le carter du moteur et remplissez-le au besoin. Utilisez le type d'huile indiqué dans les instructions du fabricant.
3. Remplissez le réservoir d'eau. (voir photo 8A-8B, page 13)
4. Avant de démarrer le moteur, assurez-vous que la lame ne touche pas le sol (voir photo 9, page 13).
5. Pour relever la lame, tournez la poignée C dans le sens des aiguilles d'une montre (voir photo 10, page 13).

DÉMARRAGE DU MOTEUR - VOIR PHOTOS 13 À 8, PAGE 14 – HONDA GX-390.**MÉCANISME DE FONCTIONNEMENT - VOIR PHOTO 11, PAGE 13.**

1. Faites tourner le moteur au ralenti pendant quelques minutes.
2. Placez la manette des gaz au régime de moteur maximal.
3. Assurez-vous que la lame ne vibre pas.
4. Ouvrez le robinet d'eau.
5. Abaissez la lame sur le sol en tournant lentement la poignée C dans le sens inverse des aiguilles d'une montre.
6. Lorsque la lame atteint la profondeur requise (comme indiqué sur la jauge de profondeur), verrouillez la poignée C sur le bouton D.

Portez une attention particulière aux points suivants :

1. Pour préserver l'état du moteur et de la lame et assurer de meilleurs résultats de coupe, veillez à maintenir le moteur à vitesse constante (RPM) pendant la coupe.
2. Veillez à ne pas laisser la lame s'enfoncer dans le sable, en dessous du béton ou de l'asphalte. Cela accélère la vitesse d'usure de la lame.
3. Quand la coupe est terminée, soulevez la lame du sol.
Laissez le moteur tourner au ralenti pendant 2 à 3 minutes puis éteignez-le.

ARRÊT DU MOTEUR - VOIR PHOTOS 20 À 22, PAGE 14 – HONDA GX-390.

ENGLISH

IMPORTANT ADVICE :

The manufacturer declines all responsibility for loss or damage resulting from misuse or any modification or alteration that does not conform to the manufacturer's original specifications.

At the workstation, the sound pressure level may exceed 85 db (A). In this case individual protection measures must be taken

SPARE PARTS ORDERING :

When ordering spare parts, please mention machine serial no., part no. and description.

SCRAPPING :

In the event of deterioration and scrapping of the machine, the following items must be disposed of in accordance with the requirements of the legislation in force.

Main Materials:

1. Engine : Aluminium (AL), Steel (AC), Copper (CU), Polyamide (PA)
2. Machine : Steel sheet (AC)

The instructions for use and spare parts found in this document are for information only and are not binding. As part of our product quality improvement policy, we reserve the right to make any and all technical modifications without prior notice.

MAINTENANCE SCHEDULE :

Check all external screw connections for tight fit approx. 8 hours after first operation.		
Parts	Maintenance	Maintenance interval
Air filter	Check for external damage and tight fit. Check foam and filter insert clean or replace if necessary.	daily
Engine oil Other parts	Check oil level, top up if necessary. Check cutting disc for damages and correct tightening – change and or adjust if necessary. Pay attention to the directional arrow on the disc.	
Belts	Check tension and wear – replace if necessary.	weekly
Engine	See engine manufacturers handbook	

MAINTENANCE :

Monthly maintenance:

- Perform maintenance work on engine according manufacturer's instructions.
- Check belt tightness and tighten if necessary.
Belts should be move 10 – 15 mm when pushed by the thumb (See picture 12 page 13).
- Grease blade shaft bearings.
- Check and retighten bolts and nuts.

DANSK

VIGTIGE RÅD :

Producenten fraskriver sig ethvert ansvar for tab eller skader som resultatet af misbrug eller ændringer af produkterne, som ikke er i overensstemmelse med producentens originale specifikationer.

Lydstyrken kan på arbejdspladsen overstige 85 db (A). I så fald må man tage individuelle beskyttelsesforanstaltninger

RESERVEDELSBESTILLING :

Når man bestiller reservedele, meddel da maskinserienummer, delnummer og en beskrivelse

SKROTNING :

Når tiden rinder ud for maskinen, og den dermed skal skrottes, skal man i den forbindelse tage hensyn til genanvendelse iht. gældende lovkrav.

Hovedmaterialer:

1. Motor : Aluminium (AL), stål (AC), kobber (CU), polyamid (PA)
2. Maskine : Stålblade (AC)

Manualen for anvendelsen og reservedele i denne sektion er kun vejledende og er ikke bindende. Som er del af vores politik mhp. produktkvalitetsforbedringer, kan vi uden forudgående varsel foretage enkelte eller hele tekniske ændringer.

VEDLIGHOLDELSPLAN :

Check alle udvendige skruer efter ca. 8 driftstimer og spænd dem om nødvendigt efter		
Dele	Vedligehold	Vedholdelsesinterval
Luffilter	Check for udvendige skader og udbed dem evt. Check skumgummi og filter, isæt rent eller erstat om nødvendigt	Daglig
Motorolie Andre dele	Check olieniveau, fyld op om nødvendigt (motor skal stå lige) Check savklinge for skader og korrekt opstramning – udskift og / eller juster om nødvendigt. Vær opmærksom på den retningsbestemte pil på klingens	
Remme	Check dem for slid og stramhed – erstat om nødvendigt	Ugentlig
Motor	Se motorhåndbogen fra producenten	

VEDLIGHOLDDELSE :

Månedlig vedligeholdelse :

- Foretag vedligeholdelsesarbejde på motoren efter producentens manual
- Check remmens stramhed og stram den om nødvendigt
Remmen bør kunne bevæge sig 10 – 15 mm, hvis den trykkes ned med tommelfingeren (se billede 12, side 13).
- Fedt klingens akselleje ind
- Check og spænd bolte og møtrikker efter

DEUTSCH

WICHTIGE RATSCHLÄGE:

Der Hersteller übernimmt keine Verantwortung für Schäden, die durch Missbrauch oder falsche Handhabung, Änderungen oder Missachtung die Angaben der Hersteller entstanden sind.

Auf der Baustelle, kann der Geräuschpegel 85 db (A) überschreiten. In diesem Fall müssen individuelle Hörschutzmassnahmen getroffen werden.

BESTELLUNG VON ERSATZTEILEN:

Wenn Sie Ersatzteile bestellen, geben Sie uns Seriennummer, Artikelnummer und eine Beschreibung an.

VERSCHROTTUNG:

Zum umweltgerechten Entsorgung der Maschine müssen die nachstehende Teile entsprechend der gesetzlichen Vorschriften behandelt werden.

Hauptsächlich verwendetes Material:

1. Motor : Aluminium (AL), Stahl (AC), Kupfer (CU), Polyamide (PA)
2. Maschine : Stahlplatte (AC)

Die Anleitung und die Ersatzteile in diesem Dokument sind richtungsweisend und nicht verbindlich. Entsprechend unsere Politik, die Qualität unserer Produkte zu verbessern, sind alle technischer Änderungen ohne weitere Informationen vorbehalten

WARTUNGSINTERVALLEN :

Alle externe Schrauben nach den ersten ca. 8 Betriebsstunden nachschrauben		
Teile	Wartung	Wartungsintervall
Luftfilter	Auf externe Schäden untersuchen und reparieren Schaum und Filter untersuchen, neu reinigen oder ersetzen wenn notwendig	Täglich
Motoröl Andere Teile	Ölstand kontrollieren, auffüllen wenn notwendig Die Scheibe auf Schäden und korrekte Verschraubung kontrollieren – ersetzen und/oder anpassen wenn notwendig. Drehrichtung beachten	
Riemen	Schnalle und Verschliss kontrollieren – ersetzen wenn notwendig	Wöchentlich
Motor	Siehe Anleitung des Motorherstellers	

WARTUNG :

Monatliche Wartung:

- Wartung am Motor laut Anleitung des Herstellers ausführen
- Die Spannung der Riemen kontrollieren und spannen wenn notwendig
Die Riemen sollen 10 –15 mm Bewegung haben, wenn Sie mit dem Daumen drücken (Siehe Foto 1, Seite 13)
- Die Bolzen und die Mutter kontrollieren und nachziehen
- Die Achslager der Scheibe ölen

ESPAÑOL

ANUNCIO IMPORTANTE :

El productor declina toda responsabilidad por pérdidas o daños resultantes de mal uso o cualquier modificación o alteración respecto de las especificaciones originales del productor.

En el lugar de trabajo, el nivel de presión acústica puede exceder los 85 db (A). En este caso es obligatorio tomar medidas de protección.

ORDEN DE REPUESTOS :

Al ordenar repuestos, por favor indique el número de serie de la máquina, el número de parte y la descripción.

DESECHO :

En el caso de deterioro y puesta de la máquina a desecho, las siguientes partes deben desecharse de acuerdo con los requerimientos de la legislación en vigencia.

Materiales Principales:

1. Motor: Aluminio (AL), Acero (AC), Cobre (CU), Poliamida (PA)
2. Máquina: Hojas de Acero (AC)

Las instrucciones para el uso y repuestos en este documento son solo informativas y no restrictivas. Como parte de la política de mejoramiento continuo de productos el fabricante se reserva el derecho de introducir cualquier y todo cambio técnico sin previo aviso.

PROGRAMA DE MANTENIMIENTO :

Ajustar todas las tuercas y tornillos exteriores después de las primeras 8 hs de uso.		
Partes	Mantenimiento	Intervalo de mantenimiento
Filtro de Aire	Controlar que no haya daño externo y controlar ajuste. Controlar que la esponja y el inserto estén limpios. Reemplazar si fuere necesario.	diario
Aceite de motor	Controlar el nivel de aceite. Agregar hasta max. si fuere necesario.	
Otras partes	Controla el disco daños/ajuste-reemplazar/ ajustar si fuere necesario. Preste atención a la flecha direccional grabada en el disco.	
Polea	Controlar tensión y de gasas – reemplazar si fuere necesario.	semanal
Motor	Leer el manual del fabricante.	

MANTENIMIENTO :

Mantenimiento mensual:

- Realice el trabajo de mantenimiento de acuerdo a las instrucciones del fabricante.
- Controle la tensión de la polea y ajuste si fuera necesario.
La polea debe moverse 10 –15 mm cuando se presiona con el pulgar (Ver figura 12 página 13).
- Engrase los rodamientos del eje del disco de corte.
- Controle y ajuste tornillos y tuercas.

ITALIANO

PORTANTE :

Il produttore declina ogni responsabilità per perdite o danni risultanti dal cattivo utilizzo o da qualsiasi modifica o alterazione rispetto alle specifiche originali iniziali.

Nel luogo di lavoro, il livello di pressione acustica può eccedere gli 85db (A). In questo caso è obbligatorio utilizzare misure di protezione.

PARTI DI RICAMBIO :

Al momento dell'ordine, occorre indicare il numero di serie della macchina, il numero del pezzo e la descrizione.

SMALTIMENTO RIFIUTI :

In caso di deterioramento e rottamazione della macchina, le seguenti parti devono essere smaltite secondo le leggi vigenti, in materia di smaltimento rifiuti.

Materiali Principali:

1. Motoer: Alluminio (AL), Acciaio (AC), Rame (CU), Poliamide (PA)
2. Macchina: Lame di acciaio (AC)

Le istruzioni d'uso e i ricambi descritti in questo manuale sono solo informativi e non restrittivi. Come parte di una politica di miglioramento continuo dei prodotti, il produttore si riserva il diritto di introdurre qualsiasi cambio tecnico si rendesse necessario senza alcun preavviso.

PROGRAMMA DI MANUTENZIONE :

Controllare, 8 ore dopo la prima operazione, che tutti i collegamenti esterni delle viti siano ben stretti.		
Parti	Manutenzione	Intervallo di manutenzione
Filtro dell'Aria	Controllare che non ci siano danni esterni e controllare le chiusure. Controllare che il filtro sia pulito. Sostituire se necessario.	giornaliero
Olio del motore	Controllare il livello dell'olio. Aggiungere fino al max. se necessario.	
Altre parti	Controllare il disco e sostituirlo in caso di danneggiamento. Prestare attenzione alla freccia direzionale incisa sul disco.	
Pulegge	Controllare tensione e consumo – sostituire se necessario.	settimanale
Motore	Leggere il manuale del produttore.	

MANUTENZIONE :

Manutenzione mensile:

- Effettuare la manutenzione seguendo le istruzioni del produttore.
- Controllare la tensione della puleggia e sistemare se necessario. La puleggia deve muoversi 10-15 mm quando si preme con il pollice (Ver figura 12 pagina 13).
- Lubrificare la zona di attacco del disco.
- Controllare viti e bulloni.

CONSIGNES D'UTILISATION

AVIS IMPORTANT :

Le fabricant décline toute responsabilité en cas de perte ou dommage résultant d'une mauvaise utilisation ou de toute modification ou altération qui n'est pas conforme aux spécifications d'origine du fabricant.

Au poste de travail, le niveau de pression sonore peut dépasser 85 dB (A). Dans un tel cas, des mesures de protection individuelles doivent être prises.

COMMANDE DE PIÈCES DE RECHANGE :

Lorsque vous commandez des pièces de rechange, veillez à indiquer le numéro de série de la machine ainsi que sa référence et une description.

MISE AU REBUT :

En cas de détérioration et de démolition de la machine, les éléments suivants doivent être éliminés conformément aux exigences de la législation en vigueur.

Matières principales :

1. Moteur : aluminium (AL), acier(AC), cuivre (CU), polyamide (PA).
2. Machine : tôle d'acier (AC).

Les consignes d'utilisation de la machine et de gestion des pièces détachées fournies dans ce document sont à titre informatif uniquement et ne sont pas contraignantes. Dans le cadre de notre politique d'amélioration de la qualité des produits, nous nous réservons le droit d'effectuer toutes les modifications techniques sans préavis.

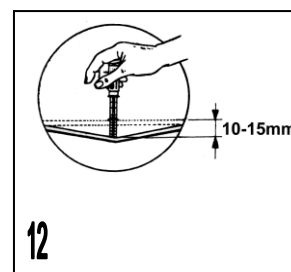
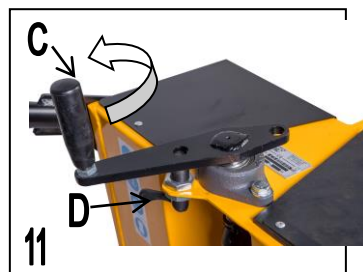
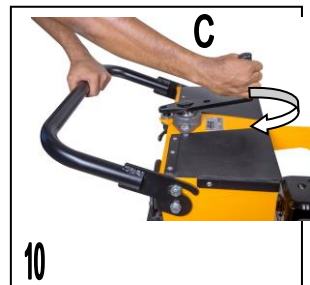
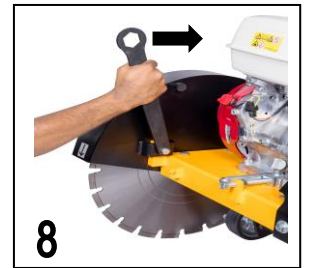
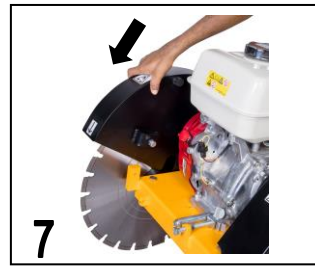
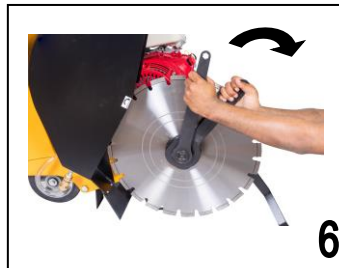
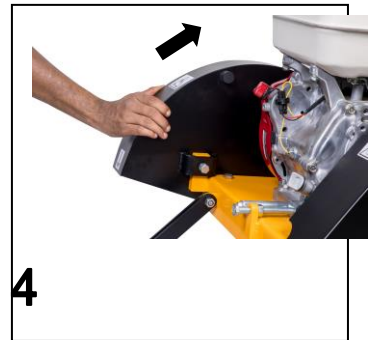
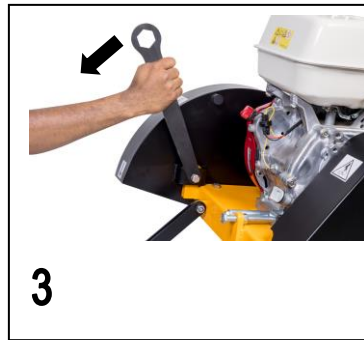
PROGRAMME D'ENTRETIEN :

Vérifiez les fixations de toutes les vis externes environ 8 heures après la première mise en fonctionnement.		
Pièces	Entretien	Périodicité d'entretien
Filtre à air Huile de moteur Autres pièces	Vérifiez si la machine n'a pas été endommagée et la fixation des vis. Vérifiez si le filtre est propre et remplacez-le au besoin. Vérifiez le niveau d'huile. Remplissez le réservoir au besoin. Vérifiez si le disque de coupe n'a pas été endommagé et fixez-le correctement. Remplacez-le ou réglez-le, au besoin. Faites attention à la flèche de direction indiquée sur le disque.	Quotidienne
Courroies	Vérifiez les courroies et resserrez-les, au besoin.	Hebdomadaire
Moteur	Consultez le guide de référence des fabricants de moteur.	

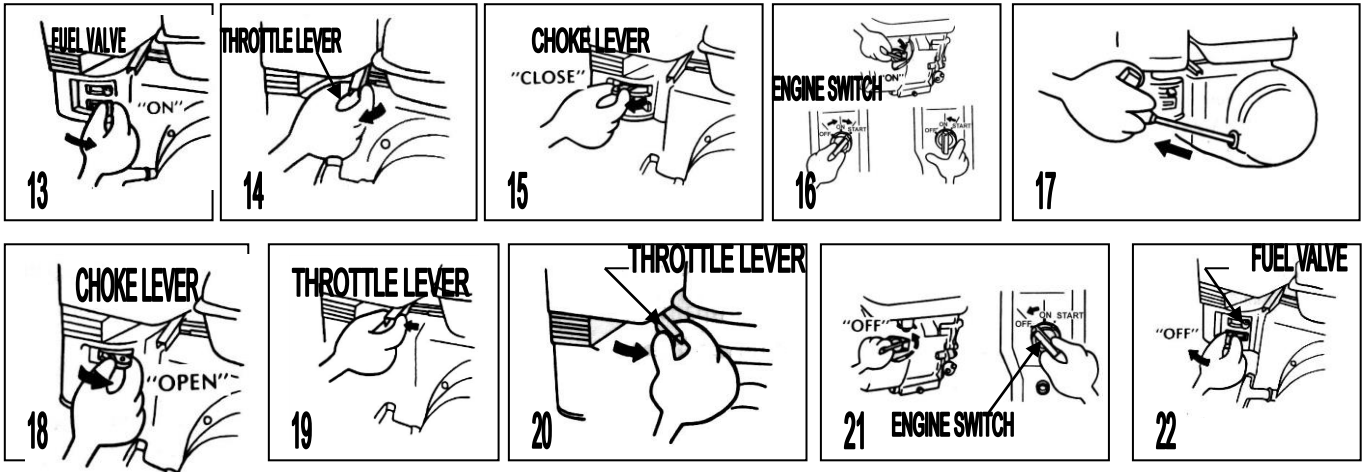
ENTRETIEN :

Entretien mensuel :

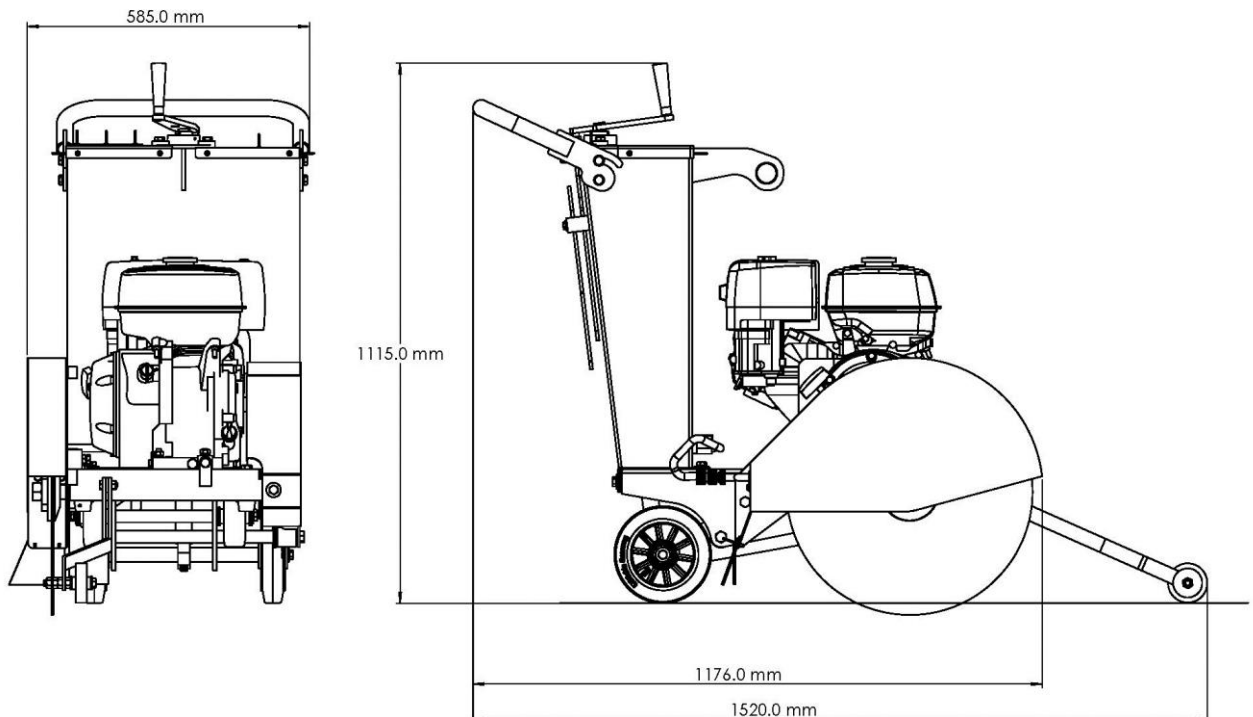
- Effectuez les travaux d'entretien conformément aux instructions du fabricant du moteur.
- Vérifiez que les courroies sont bien fixées. Resserrez-les au besoin. Les courroies doivent pouvoir être tirées sur une longueur de de 10 à 15 mm sous pression du pouce (voir photo 12, page 13).
- Graissez les roulements de l'arbre à palettes.
- Vérifiez et resserrez les boulons et les écrous.



HONDA GX390



DIMENSION



ENGLISH

INSTRUCTIONS FOR ORDERING

Please State Machine Details in the Following Sequence:

- Machine Serial Number
- Part Number, Description and Quantity of Parts
- Full Delivery Address

Manufacturers Liability and the Use of Genuine Spare Parts

Liability for this machine is accepted only when the machine is defective from the outset. Liability is reduced or nullified in the event that the user fails to comply with the operating and maintenance instructions and uses spare parts which are not guaranteed.

DANSK

VEJLEDNING FOR BESTILLING AF DELE

Meddel venligst maskindetaljer på følgende facon:

- Maskinens serienummer
- Reservedelsnummer, beskrivelse og antallet af dele
- Komplet leveringsadresse

Producentens erstatningspligt og brugen af originale reservedele

Vi er kun erstatningspligtige for maskinen, hvis den er defekt fra første færd. Erstatningspligten reduceres eller falder helt bort, såfremt brugeren ikke retter sig efter manualen og vedligeholdelseinstruktionerne og anvender uoriginale reservedele, som ikke er omfattet af garantien.

DEUTSCH

ANLEITUNG FÜR ERSATZTEIL- BESTELLUNGEN

Bitte folgende Details bei Bestellungen beachten :

- Seriennummer der Maschine
- Artikelnummer, Beschreibung und Anzahl der Ersatzteile
- Komplette Lieferadresse

Die Ersatzpflicht des Herstellers und die Anwendung von originale Ersatzteile

Die Ersatzpflicht für diese Maschine wird nur akzeptiert, wenn sie von Anfang an defekt ist. Die Ersatzpflicht wird reduziert oder entfällt im Fall der Benutzer sich nicht nach der Bedienungsanleitung und die Wartungsanweisungen richten und Ersatzteile verwendet, die nicht unter der Garantie stehen.

ESPAÑOL

INSTRUCCIONES PARA ORDENAR REPUESTOS

Por favor indicar detalles de la maquina en la siguiente secuencia:

- Numero de Serie de la maquina
- Numero de la parte, Descripcion y cantidad
- Direccion de entrega completa

Responsabilidad de Garantia del Productor y el Uso de Repuestos Genuinos

La Responsabilidad de Garantia por esta maquina sera aceptada solo cuando la maquina contenga defectos de materiales o mano de obra del productor.

La Responsabilidad de Garantia sera reducida o anulada en el caso que el usuario no cumpla con las instrucciones de operacion y mantenimiento o no utilice partes de recambio originales.

ITALIANO

ISTRUZIONI PER ORDINARE PARTI DI RICAMBIO

Per favore indicare i dettagli della macchina nel seguente ordine:

- Numero di Serie della macchina
- Numero della parte di ricambio, descrizione e quantità
- Indirizzo completo di spedizione

Garanzia di Fabbrica e Utilizzo Parti di Ricambio Originali

La garanzia per questa macchina sarà valida solo quando si presenteranno difetti nei materiali o mano d'opera della fabbrica.

La Garanzia sarà ridotta o annullata nel caso in cui l'acquirente non segua esattamente le istruzioni d'uso e manutenzione del seguente manuale o utilizzi parti di ricambio non originali.

FRANÇAIS

INSTRUCTIONS RELATIVES À LA COMMANDE DE PIÈCES

Veillez indiquer les détails de la machine dans l'ordre suivant :

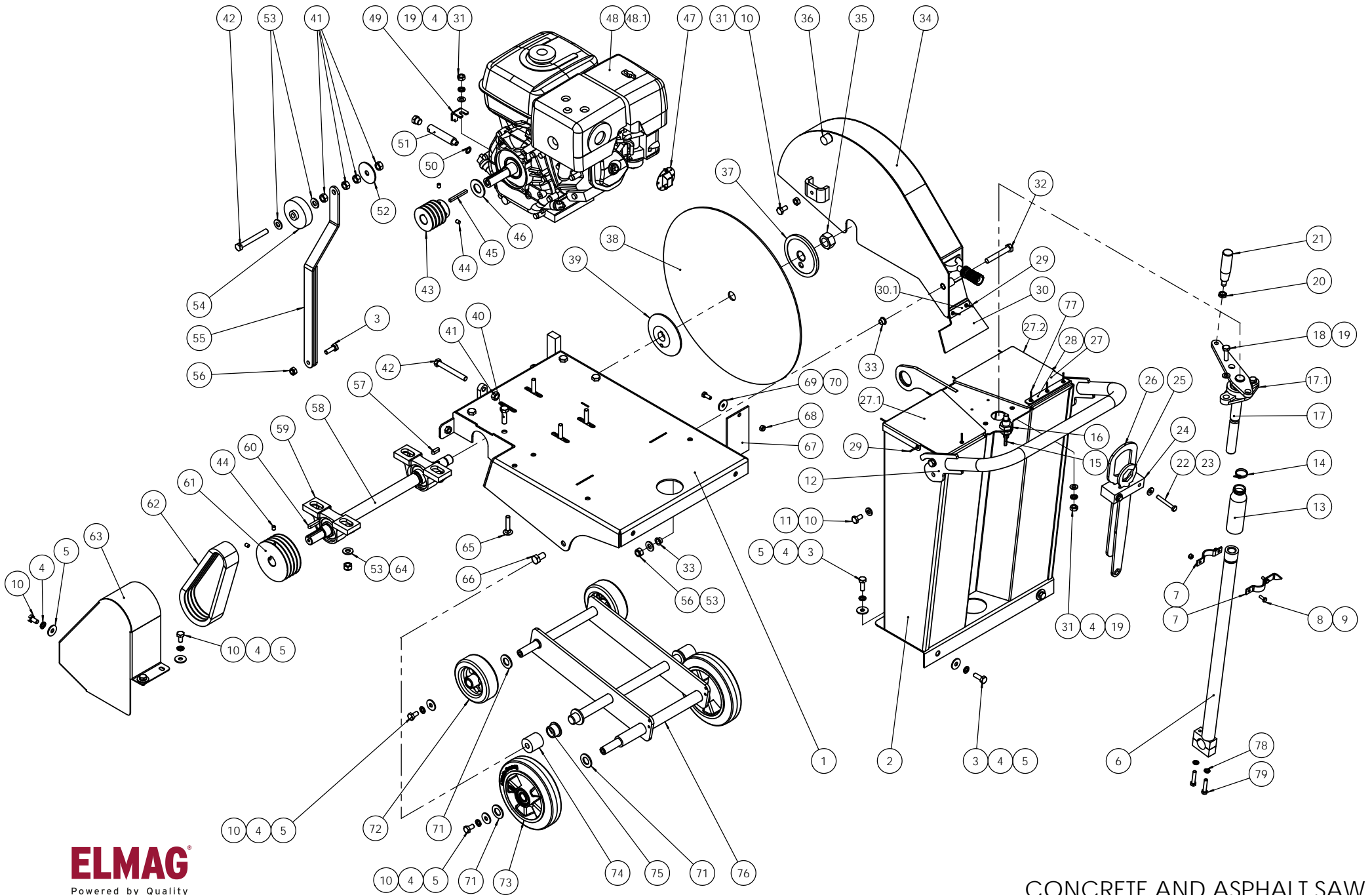
- Numéro de série de la machine
- Référence, description et quantité des pièces
- Adresse complète de livraison

Responsabilité des fabricants et utilisation des pièces de rechange d'origine

La responsabilité pour cette machine est acceptée uniquement lorsque la machine est défectueuse dès sa sortie d'usine. La responsabilité est réduite ou annulée dans le cas où l'utilisateur ne parvient pas à se conformer aux instructions de fonctionnement et d'entretien et s'il utilise des pièces de rechange non garanties.

Contents

Assembly-Engine Honda GX390	17-19
Water System	20



ELMAG
Powered by Quality

JUNE 2020
UPDATED JULY 2020

CONCRETE AND ASPHALT SAW
FSB-503
ASSEMBLY - ENGINE HONDA GX390
(SEE PARTS LIST PAGES - 18-19)

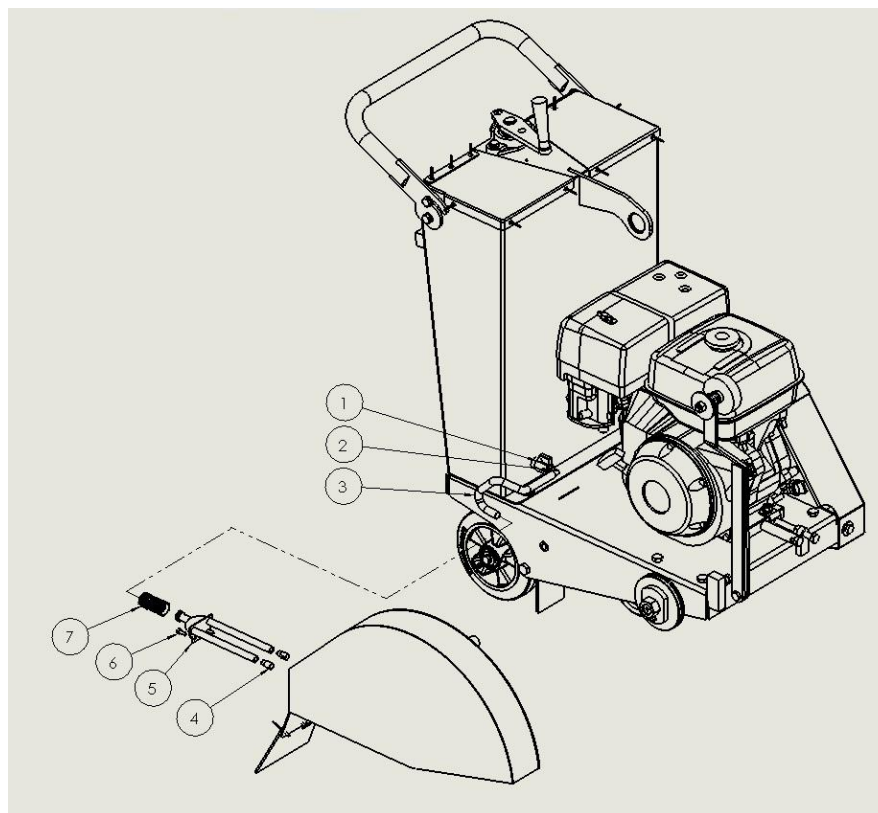
No.	Part No.	Qty.	Description	Beschreibung	Beskrivelse	Description	Descripción
1	32101107	1	MACHINE FRAME	Motorrahmen	Motorramme	Bâti de la machine	Chasis
2	32101185	1	WATER TANK	Wassertank	Vandtank	Réservoir d'eau	Tanque de agua
3	1171905	5	HEX. HEAD SCREW	Sechskantschraube	Skrue	Vis à tête hexagonale	Tornillo hexagonal
4	1171910	17	SPRING WASHER	Scheibe	Skive	Rondelle à ressort	Arandela elastica
5	115904	12	WASHER	Scheibe	Skive	Rondelle	Arandela
6	321570	1	DEPTH CONTROL	Schlauch	Slange	Contrôle en profondeur	Tubo regulador de Profundidad de Corte
7	32106	1	DEPTH INDICATOR ASSEMBLY	Tiefenindikator	Dybdeindikator	Montage de l'indicateur en profondeur	Conjunto indicador de Profundidad
8	1171914	2	HEX. HEAD SCREW	Sechskantschraube	Skrue	Vis à tête hexagonale	Tornillo hexagonal
9	321991	2	SELF LOCKING NUT	Mutter	Møtrik	Écrou autobloquant	Tuerca hexagonal
10	1171900	9	HEX. HEAD SCREW	Sechskantschraube	Skrue	Vis à tête hexagonale	Tornillo hexagonal
11	127953	4	WASHER	Scheibe	Skive	Rondelle	Arandela
12	32101179	1	HANDLE	Handgriff	Håndtag	Poignée	Manillar
13	32101163	1	RUBBER BELLOWS	Schlauch	Slange	Tube-poussoir en plastique	Tubo plastico
14	32101199	1	BLACK NYLON TIE	Schwarze Nylonkrawatte	Sort nylon slips	Cravate en nylon noir	Corbata de nylon negro
15	11855.2	1	DEPTH CONTROL LOCKING PIN	Schliesser	Låsepind	Tige de blocage de contrôle en profondeur	Traba de manija de control de profundidad de corte
16	116905	2	HEX.THIN NUT	Mutter	Møtrik	Écrou hexagonal	Tuerca hexagonal
17	32101156	1	DEPTH CONTROL HANDLE	Handgriff	Håndtag	Poignée de contrôle en profondeur	Manubrio de control de profundidad
17.1	P50960	1	FLANGE BEARING	Lager	Leje	Roulement à collet	Rodamiento
18	1171925	2	HEX. HEAD SCREW	Sechskantschraube	Skrue	Vis à tête hexagonale	Tornillo hexagonal
19	127954	8	WASHER	Scheibe	Skive	Rondelle	Arandela
20	100905	1	HEX.THIN NUT	Mutter	Møtrik	Écrou hexagonal	Tuerca hexagonal
21	30405	1	SWIVEL HANDLE	Drehhandgriff	Drejehåndtag	Poignée tournante	Manivela giratoria
22	321986	2	HEX. HEAD SCREW	Sechskantschraube	Skrue	Vis à tête hexagonale	Tornillo hexagonal

No.	Part No.	Qty.	Description	Beschreibung	Beskrivelse	Description	Descripción
23	115903	2	WASHER	Scheibe	Skive	Rondelle	Arandela
24	32127	1	TOOL HOLDER	Halter	Holder	Porte-outil	Receptor de Herramientas
25	321564	1	SPANNER	Schlüssel	Gaffelnøgle	Clé tricoise	Llave de tuerca
26	321531	1	SPANNER	Schlüssel	Gaffelnøgle	Clé tricoise	Llave de tuerca
27	32101187	1	WATER TANK COVER	Wassertanksbeschützer	Vandtankbeskytter	Bouchon de réservoir d'eau	Tapa tanque de agua
27.1	32101189	1	WATER TANK COVER	Wassertanksbeschützer	Vandtankbeskytter	Bouchon de réservoir d'eau	Tapa tanque de agua
27.2	32101188	1	ELBOW STRIPE WATER TANK	Wassertank mit Elbogenstreifen	Vandtank til albue	Réservoir d'eau à rayures coudées	Tanque de agua a rayas
28	32101186	1	TANK COVER HOLDER	Wassertankhalter	Vandtankholder	Poigné du bouchon du Réservoir d'eau	Agarradera de tapa Tanque de agua
29	321948	9	BLIND RIVET	Niete	Nitte	Rivet plein	remache
30	32101689	1	SPLASH GUARD	Gummistreifen	Stænklap	Pare-éclaboussures	Cortina de goma
30.1	32101690	1	SPLASH GUARD HOLDER	Spritzschutzhalter	Sprøjtebeskyttelseshol	Support de garde-boue	Protector contra salpicaduras
31	321993	7	SELF LOCKING NUT	Mutter	Møtrik	Écrou autobloquant	Tuerca hexagonal
32	1171924	1	HEXAGON HEAD SCREW	Sechskantschraube	Skrue	Vis à tête hexagonale	Tuerca hexagonal
33	34230	2	PLASTIC BUSH	Busche	Bøsning	Douille en plastique	Buje de nylon
34	32101169	1	BLADE GUARD FOR 500	Scheibenschutz	Savklingebeskytter	Pare-lame pour 500	Guarda de disco Discos 500
35	320902	1	BLADE SHAFT NUT	Mutter	Møtrik	Écrou de lame tournante	Tuerca de eje de De corte
36	321965	1	BLADE GUARD ANTIVIBRATION MOUNTING	Scheibenschutzmontierung	Savklingebeskyttermon	Pare-lame antivibration	Tope caucho-metal
37	321529	1	OUTER BLADE COLLAR	Ausserer Ring	Ydre ring	Bague de lame extérieure	Anillo Exterior de De disco
38		1	DIAMOND SAW	Diamantblatt	Diamantsav		Disco de corte
39	32111.1	1	INNER BLADE COLLAR	Innerer Ring	Indre ring	Bague de lame intérieure	Anillo interior de De disco
40	321988	4	HEX. HEAD SCREW	Sechskantschraube	Skrue	Vis à tête hexagonale	Tornillo hexagonal
41	321995	5	HEX. NUT	Mutter	Møtrik	Écrou hexagonal	Tuerca hexagonal
42	110509	2	HEX. HEAD SCREW	Sechskantschraube	Skrue	Vis à tête hexagonale	Tornillo hexagonal

No.	Part No.	Qty.	Description	Beschreibung	Beskrivelse	Description	Descripción
43	P51203	1	V-BELT PULLEY	Reimscheibe	Remskive	Poulie avec courroie en V	Rueda de polea
44	321941	4	HEX.SOC. SET SCREW	Schraube	Skruer	Vie de jeu de douilles avec pointe conique	Tornillo cilíndrico con punta cónica
45	321911	1	KEY	Keil	Not	Clé	Chaveta
46	32101207	1	ENGINE SPACER	Motorabstandshalter	Motorafstand	Entretoise moteur	Espaciador del motor
47	320912	1	EXHAUST DEFLECTOR (SPECIFIED FOR HONDA ENGINE ONLY)	Ausstossdeflektor	Udstødningdeflektor	Déflecteur d'éjection (pour moteur Honda uniquement)	Caño de escape (solo para motor honda)
48	I50225	1	HONDA PETROL ENGINE GX390	Honda GX390 Motor	Honda GX390 Motor	Moteur à essence Honda GX390	Honda tipo GX390 gasolina
48.1	I50225.S1		HONDA CYCLONE PETROL ENGINE GX390	Honda Motor GX 390 Benzin	Honda Motor GX 390 Benzin	Moteur à essence Honda Cyclone GX390	Motor Honda GX390 filtro ciclónico
49	32101164	1	STOPPER BLOCK	Stopperblock	Stopblok	Bloc d'arrêt	Bloque de tapón
50	320199	1	SEALING WASHER	Öldichtung	Oliepakning	Joint d'huile	Anillo sello de aceite
51	32101165	1	OIL LENGTHNER HONDA GX390	Ölablaufröhr	Oliefledningsrør	Tuyau de purge d'huile (pour moteurs Honda GX390)	Tubo de drenaje de aceite (Honda GX390 engines)
52	321020	1	WASHER	Scheibe	Skive	Rondelle	Arandela
53	1171912	6	WASHER	Scheibe	Skive	Rondelle	Arandela
54	51707	1	WHEEL	Rad	Hjul	Roue	Rueda
55	32101202	1	FRONT POINTER	Richtungszeichner	Visningspind	Pointeur frontal	Guía de corte
56	1171915	1	SELF LOCKING NUT	Mutter	Møtrik	Écrou autobloquant	Tuerca hexagonal
57	32198	1	KEY	Keil	Not	Clé	Chaveta
58	321527	1	BLADE SHAFT	Achse	Aksel	Lame tournante	Eje de disco de corte
59	P50950	2	PILLOW BLOCK BEARING UCP206	Lager	Leje	Palier de battement UCP206	Caja de Rodamiento UCP206
60	32199	1	KEY	Keil	Not	Clé	Chaveta

No.	Part No.	Qty.	Description	Beschreibung	Beskrivelse	Description	Descripción
61	P51173	1	V-BELT PULLEY	Riemenscheibe	Kileremsskive	Poulie avec courroie en V	Rueda de polea
62	508670	4	V-BELT	Keilreimen	Kilerem	Courroie en V	Polea
63	32101604	1	BELT GUARD	Riemenschutz	Kileremsbeskytter	Protection	Guarda de polea
64	1171915	4	SELF LOCKING NUT	Mutter	Møtrik	Écrou autobloquant	Tuerca hexagonal
65	322900	4	HEX. HEAD SCREW	Sechskantschraube	Skruer	Vis à tête hexagonale	Tornillo hexagonal
66	321900	2	HEX. HEAD SCREW	Sechskantschraube	Skruer	Vis à tête hexagonale	Tornillo hexagonal
67	321773	1	SPLASH GUARD	Gummistreifen	Stænklap	Pare-éclaboussures	Cortina de goma
68	1171917	1	SELF LOCKING NUT	Mutter	Møtrik	Écrou autobloquant	Tuerca hexagonal
69	127955	1	WASHER	Scheibe	Skive	Rondelle	Arandela
70	1171901	1	HEX. HEAD SCREW	Sechskantschraube	Skruer	Vis à tête hexagonale	Tornillo hexagonal
71	326911	6	WASHER	Scheibe	Skive	Rondelle	Arandela
72	51713.CN	2	WHEEL	Rad	Hjul	Roue	Rueda tipo
73	51706.CN	2	SET WHEEL & WASHER	Rad	Hjul	Roue	Rueda tipo
74	52057	2	BUSH HOLDER	Buschehalter	Bøsningsholder	Porte-douille	Caja de rodamiento De pivote de
75	31124	2	PLASTIC BUSH	Busche	Bøsning	Douille en plastique	Buje de nylon
76	321528	1	BASE TROLLEY	Joch	Vælteåg	Chariot	Pescante
77	321960	3	BLIND RIVET	Niete	Nitte	Rivet plein	remache
78	1171902	2	SPRING WASHER	Scheibe	Skive	Rondelle à ressort	Arandela elastica
79	1171921	2	HEX. HEAD SCREW	Sechskantschraube	Skruer	Vis à tête hexagonale	Tornillo hexagonal

No.	Part No.	Qty.	Description	Beschreibung	Beskrivelse	Description	Descripción	No.	Part No.	Qty.	Description	Beschreibung	Beskrivelse	Description	Descripción
1	321942	1	BALL VALVE	Absperrventil	Ventil	Soupape à vulve	Valvula	5	32101168	1	WATER SPLITER ASSY.	Wassersplitter-Baugruppe	Vand splitter assy.	Séparateur d'eau.	Conjunto de spliter de agua.
2	3211920	1	ELBOW HOSE CONNECTOR	Schlauchmuffe	Slangemuffe	Raccord de tuyau de coude	Conector de tubo codo	6	1171914	2	HEX. HEAD SCREW	Sechskantschraube	Skrue	Vis à tête	Tornillo hexagonal
3	311937	1	PLASTIC PIPE	Plastikschlauch	Plastikrør	Tuyau en plastique	Tube Plastico	7	32101688	1	1/2" QUICK CONNECTOR	1/2 "Schnellverbindung	1/2 "Hurtig forbindelse	1/2" Quick connector	Conexión rápida de 1/2 "
4	32101170	2	RUBBER PLUG	Gummistopfen	Gummiprop	Bouchon en caoutchouc	Enchufe de goma								



WATER SYSTEM